

# 地元企業の景況 第57号

郡上市八幡町新町961番地  
八幡信用金庫  
総務・企画本部  
TEL (0575) 65 - 3407  
FAX (0575) 66 - 2252

## < 業況判断 >

### 今期業況小幅改善、来期も改善予想

業況判断図（業種ごとの業況を表情図で示しました。）

#### 今期（平成21年4～6月期）

1. 今期の業況判断D.I.は 63.7と前期（平成21年1月～3月期） 69.5に比べ5.8ポイントの小幅改善。
2. 農業、飲食業、不動産業で悪化が見られたものの、卸売業、サービス業、製造業、建設業、小売業で改善。しかしながら、地域内の業況は依然として厳しい状況。

#### 来期（平成21年7～9月期）

1. 来期の業況判断D.I.は 61.6と今期 63.7に比べ2.1ポイント改善予想。
2. 卸売業、製造業で悪化するも、飲食業、サービス業、不動産業で横這い、農業、小売業、建設業で改善予想。

業種	時期	前期 H21年 1～3月	今期 H21年 4～6月	来期 H21年 7～9月
製造業				
卸売業				
小売業				
飲食業				
サービス業				
建設業				
不動産業				
農業				
全業種				

きわめて不振 DI < 30	不振 30 DI < 15	やや不振 15 DI < 0	まあまあ 0 DI < 15	好調 15 DI < 30	特に好調 30 DI

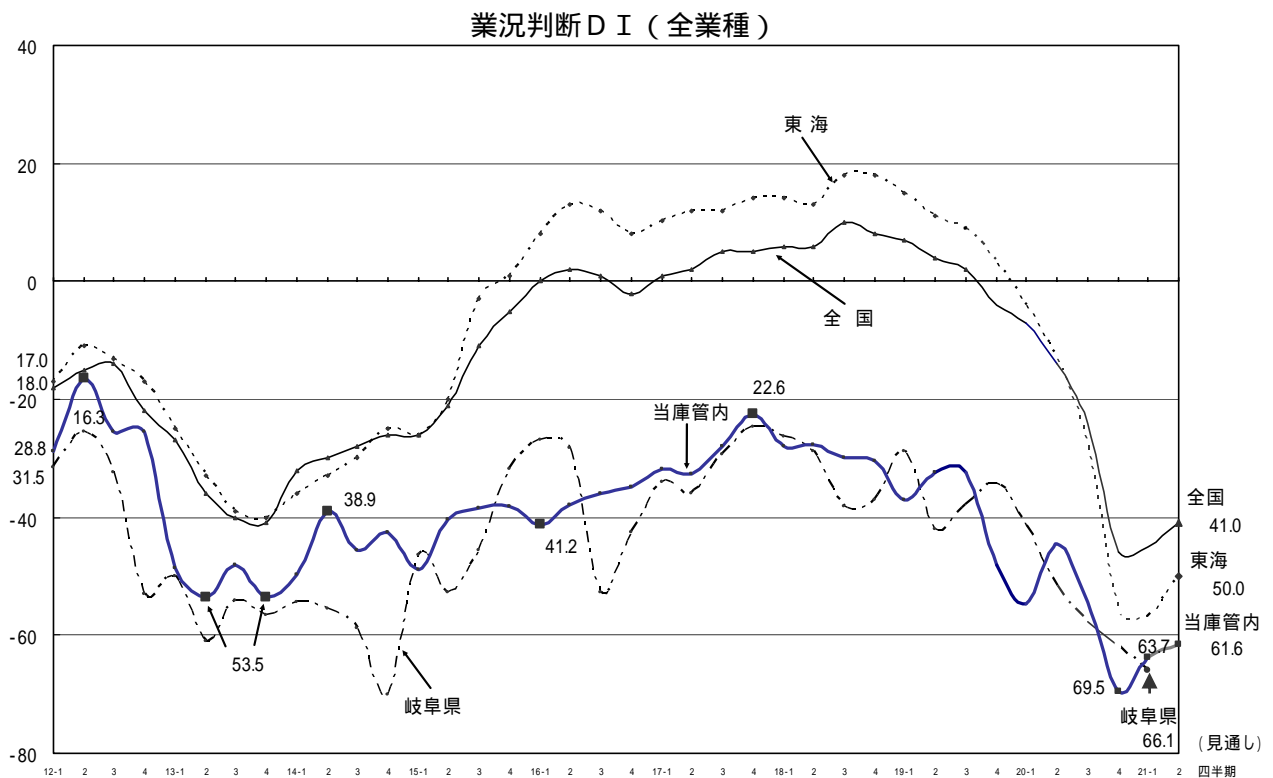
## 調査概要

- 調査目的 郡上市・下呂市・高山市・大野郡白川村の当金庫取引先の景気動向
- 調査対象 当金庫取引先 231先  
(郡上市198社 下呂市19社 高山市・大野郡白川村14社)
- 調査時期 平成21年4月1日～6月30日
- 調査時点 平成21年6月30日時点
- 回収状況 配付数 231先(うち回収数182先) 回収率 78.8%
- 調査項目 (1)業況判断 (2)売上高・受注額 (3)採算水準 (4)資金繰り  
(5)製品(商品)在庫 (6)設備投資 (7)経営上の問題点 (8)業況の回復時期
- 補足調査 製造業、小売業の「売上高」「受注額」「業況判断」の前年同期との比較
- 参考資料 有効求人倍率について
- 調査方法並びに注意事項
- ・アンケート項目毎の増加(上昇・好転等)企業割合と減少(低下・悪化等)企業割合の差による数値判断...D.I.(ディフュージョン・インデックス)
  - ・数値のほかグラフも掲載致しました。
  - ・比率に関しては小数点第2位を四捨五入しております。
  - ・建設業に関しては、「売上、受注」項目において「受注」として別掲扱いとしております。

# 1. 業況判断

全業種の業況判断D.I.(良い-悪い)は、今期(平成21年4~6月期) 63.7と前期(平成21年1~3月期) 69.5に比べ5.8ポイントと小幅改善となりました。業種別では、農業、飲食業、不動産業で悪化が見られたものの、卸売業、サービス業、製造業、建設業、小売業で改善となりましたが、地域内の業況は依然として厳しい状況が続いています。

来期(平成21年7~9月期)の業況判断見通しは、卸売業、製造業で悪化の見通しですが、飲食業、サービス業、不動産業で横這い、農業、小売業、建設業で改善の見通しとなっており、その結果、予想業況判断D.I.は 61.6と2.1ポイントの小幅改善予想となっています。



(注)「全国」「東海」は日銀短観、「岐阜県」は株式会社日本政策金融公庫岐阜・多治見支店国民生活事業による。

## 業況判断

(%)

業種	H21年1月~3月(前期)				H21年4月~6月(今期)				これから3ヵ月間の見通し			
	良い	良悪なし	悪い	D I	良い	良悪なし	悪い	D I	良い	良悪なし	悪い	D I
製造業	9.4	7.5	83.0	73.6	9.3	18.5	72.2	62.9	7.4	20.4	72.2	64.8
卸売業	6.7	20.0	73.3	66.6	16.7	16.7	66.7	50.0	8.3	25.0	66.7	58.4
小売業	2.0	20.0	78.0	76.0	5.6	16.7	77.8	72.2	5.6	20.4	74.1	68.5
飲食業	16.7	16.7	66.7	50.0	9.1	18.2	72.7	63.6	9.1	18.2	72.7	63.6
サービス業	6.7	20.0	73.3	66.6	0.0	46.2	53.8	53.8	0.0	46.2	53.8	53.8
建設業	7.4	18.5	74.1	66.7	3.7	33.3	63.0	59.3	7.4	29.6	63.0	55.6
不動産業	20.0	20.0	60.0	40.0	0.0	50.0	50.0	50.0	0.0	50.0	50.0	50.0
農業	0.0	66.7	33.3	33.3	0.0	20.0	80.0	80.0	40.0	0.0	60.0	20.0
全業種	6.9	16.7	76.4	69.5	6.6	23.1	70.3	63.7	7.1	24.2	68.7	61.6

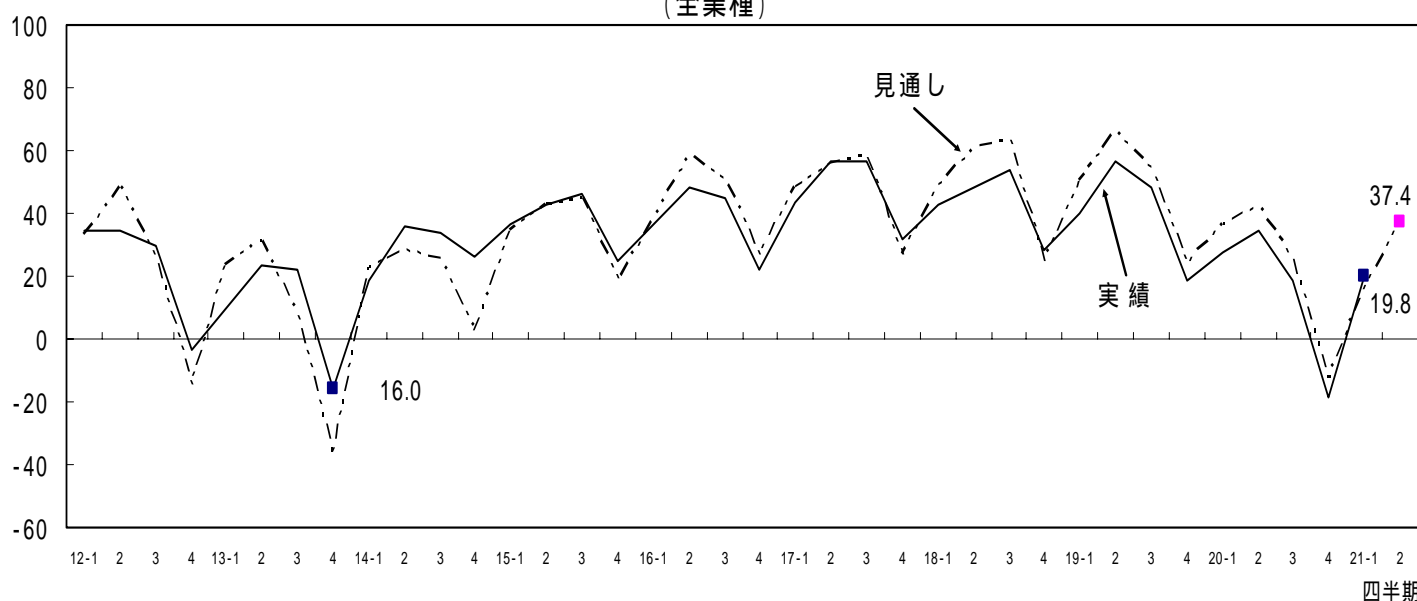
## 2. 売上・受注

### (1) 売上

建設業を除く売上額判断D.I.(増加-減少)は、今期19.8と前期18.4に比べ38.2ポイント改善となりました。業種別では、すべての業種において改善が見られ、小売業を除く全ての業種で40ポイント以上の大幅改善となりました。

建設業を除く来期の見通しは、飲食業、不動産業で悪化の見通しですが、サービス業で横這い、農業、製造業、卸売業、小売業で改善の見通しとなっており、その結果、予想売上額判断D.I.は37.4と今期より17.6ポイントの改善予想となっています。

売上 D I  
(全業種)



### 売上

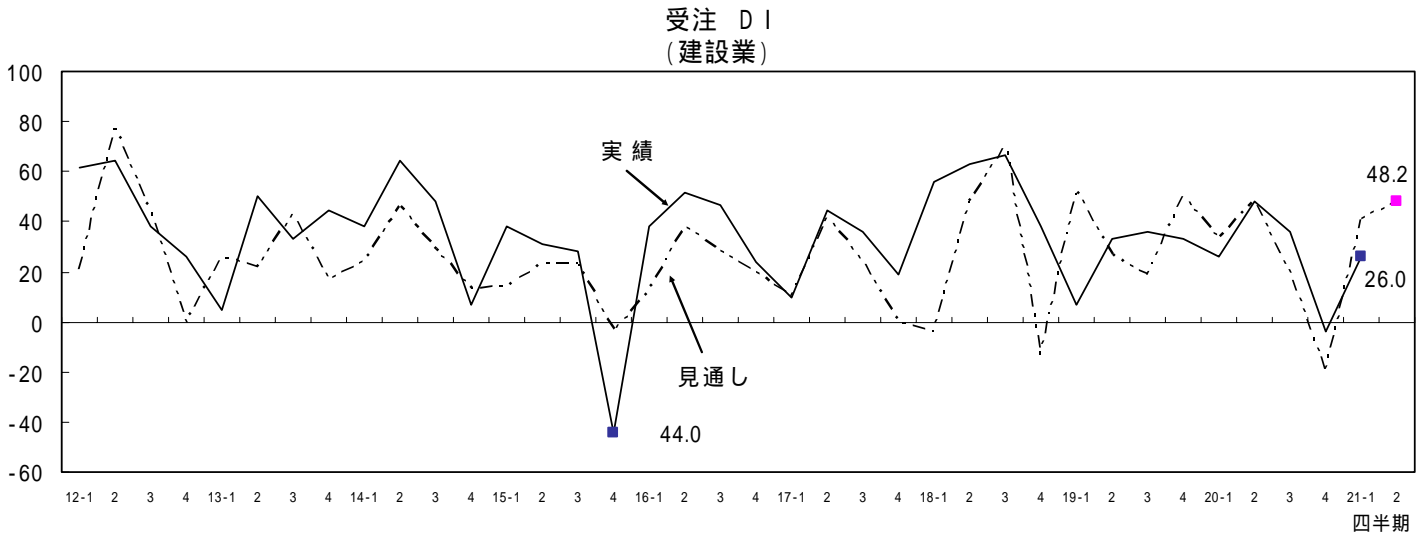
(%)

業種	H21年1月～3月(前期)			H21年4月～6月(今期)			これから3ヵ月間の見通し		
	増加	減少	D I	増加	減少	D I	増加	減少	D I
製造業	20.8	79.2	58.4	48.1	51.9	3.8	64.8	35.2	29.6
卸売業	33.3	66.7	33.4	75.0	25.0	50.0	91.7	8.3	83.4
小売業	38.0	62.0	24.0	40.7	59.3	18.6	51.9	48.1	3.8
飲食業	16.7	83.3	66.6	81.8	18.2	63.6	63.6	36.4	27.2
サービス業	33.3	66.7	33.4	53.8	46.2	7.6	53.8	46.2	7.6
不動産業	60.0	40.0	20.0	100.0	0.0	100.0	83.3	16.7	66.6
農業	0.0	100.0	100.0	60.0	40.0	20.0	100.0	0.0	100.0
全業種	40.8	59.2	18.4	59.9	40.1	19.8	68.7	31.3	37.4

(2) 受注

建設業（建築工事19先、土木工事12先）の受注高判断D.I.（増加-減少）は、今期26.0と前期3.8に比べ29.8ポイント改善となりました。

来期の見通しは、建築工事で11.2ポイントの悪化、土木工事で89.0ポイントの改善見通しとなっており、来期の予想受注高判断D.I.は48.2と今期より22.2ポイントの改善予想となっています。



受注

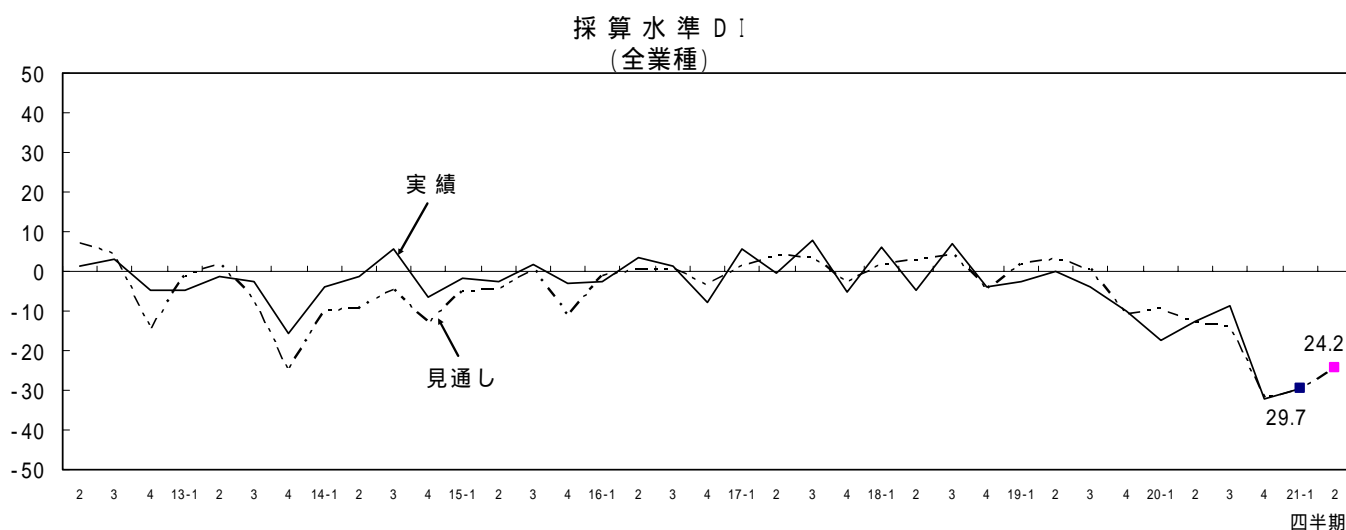
(%)

業種	H21年1月～3月(前期)			H21年4月～6月(今期)			これから3ヵ月間の見通し		
	増加	減少	D I	増加	減少	D I	増加	減少	D I
建設業(受注)	48.1	51.9	3.8	63.0	37.0	26.0	74.1	25.9	48.2

### 3. 採算水準

全業種の採算水準判断D.I.(黒字-赤字)は、今期 29.7と前期 32.2に比べ2.5ポイント改善となりました。しかし、採算水準を大きく下回っていることに変わりありません。業種別では、サービス業、飲食業、小売業で悪化となりましたが、卸売業、製造業、不動産業、農業、建設業で改善となりました。

来期の見通しは、製造業、卸売業で悪化見通しとなっていますが、農業、サービス業、不動産業、建設業、飲食業、小売業で改善する見通しとなっており、その結果、予想採算水準判断D.I.は 24.2と5.5ポイントの改善予想となっています。



採算水準

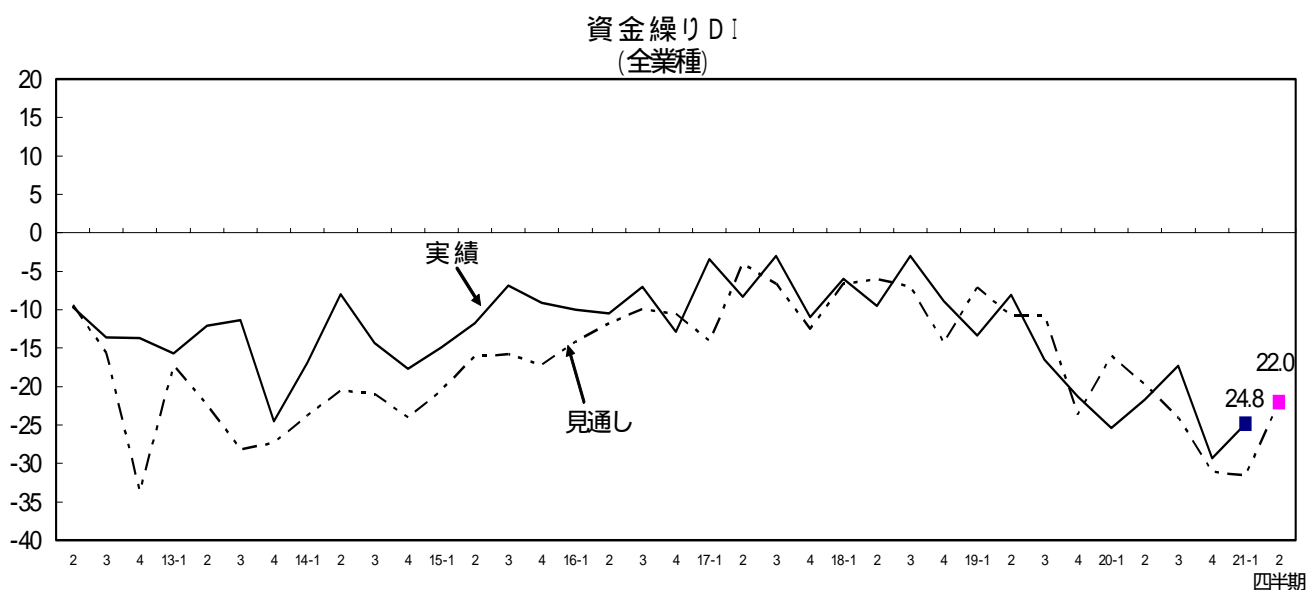
(%)

業種	H21年1月～3月(前期)				H21年4月～6月(今期)				これから3ヵ月間の見通し			
	黒字	収支トイ	赤字	D I	黒字	収支トイ	赤字	D I	黒字	収支トイ	赤字	D I
製造業	9.4	34.0	56.6	47.2	18.5	33.3	48.1	29.6	9.3	44.4	46.3	37.0
卸売業	13.3	33.3	53.3	40.0	16.7	50.0	33.3	16.6	8.3	66.7	25.0	16.7
小売業	18.0	44.0	38.0	20.0	14.8	46.3	38.9	24.1	14.8	50.0	35.2	20.4
飲食業	16.7	33.3	50.0	33.3	18.2	18.2	63.6	45.4	18.2	27.3	54.5	36.3
サービス業	40.0	26.7	33.3	6.7	15.4	38.5	46.2	30.8	30.8	46.2	23.1	7.7
建設業	7.4	40.7	51.9	44.5	3.7	48.1	48.1	44.4	3.7	59.3	37.0	33.3
不動産業	20.0	60.0	20.0	0.0	33.3	50.0	16.7	16.6	33.3	66.7	0.0	33.3
農業	0.0	33.3	66.7	66.7	0.0	40.0	60.0	60.0	20.0	40.0	40.0	20.0
全業種	14.9	37.9	47.1	32.2	14.8	40.7	44.5	29.7	13.2	49.5	37.4	24.2

## 4. 資金繰り

全業種の資金繰り判断D.I.(好転-悪化)は、今期 24.8と前期 29.3に比べ4.5ポイントの改善となりました。業種別では、サービス業、農業、小売業で悪化となりましたが、不動産業で70ポイント以上の大幅改善をはじめ、飲食業、建設業、製造業、卸売業で改善となりました。

来期の見通しは、飲食業、建設業、製造業で悪化となる見通しですが、卸売業、不動産業で横這い、農業、サービス業、小売業で改善する見通しとなっており、その結果、予想資金繰り判断D.I. 22.0と2.8ポイントの改善予想となっています。



資金繰り

(%)

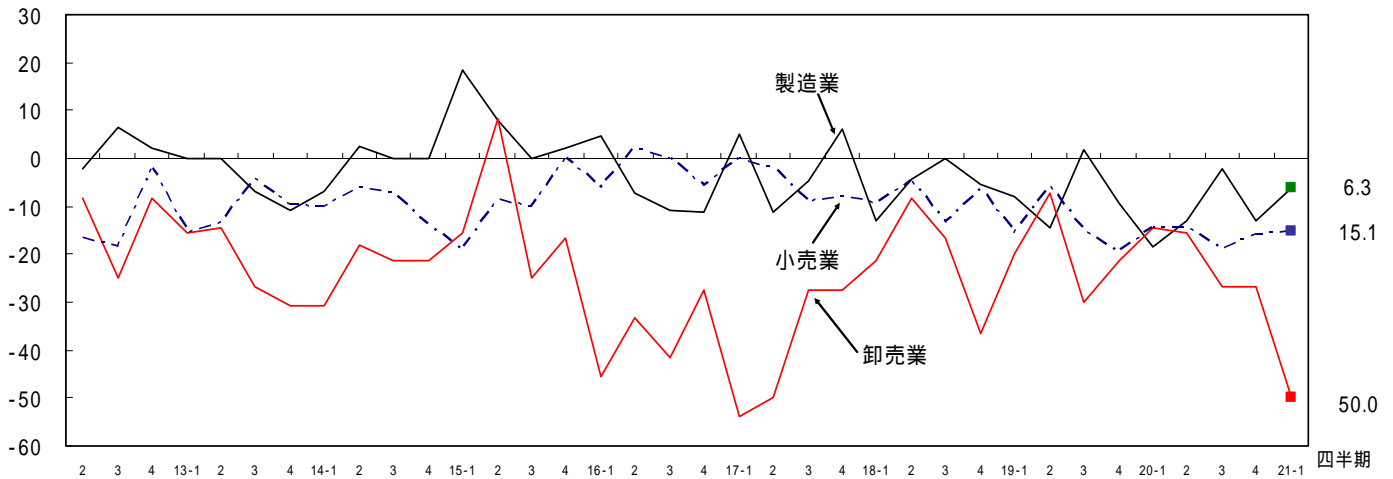
業種	H21年1月～3月(前期)				H21年4月～6月(今期)				これから3ヵ月間の見通し			
	好転	不変	悪化	D I	好転	不変	悪化	D I	好転	不変	悪化	D I
製造業	5.7	58.5	35.8	30.1	3.7	68.5	27.8	24.1	1.9	64.8	33.3	31.4
卸売業	0.0	73.3	26.7	26.7	0.0	75.0	25.0	25.0	0.0	75.0	25.0	25.0
小売業	6.0	68.0	26.0	20.0	7.4	59.3	33.3	25.9	7.4	68.5	24.1	16.7
飲食業	0.0	50.0	50.0	50.0	9.1	54.5	36.4	27.3	0.0	63.6	36.4	36.4
サービス業	6.7	66.7	26.7	20.0	0.0	61.5	38.5	38.5	15.4	61.5	23.1	7.7
建設業	0.0	59.3	40.7	40.7	11.1	55.6	33.3	22.2	3.7	63.0	33.3	29.6
不動産業	0.0	40.0	60.0	60.0	16.7	83.3	0.0	16.7	16.7	83.3	0.0	16.7
農業	0.0	66.7	33.3	33.3	0.0	60.0	40.0	40.0	40.0	40.0	20.0	20.0
全業種	4.0	62.6	33.3	29.3	6.0	63.2	30.8	24.8	6.0	65.9	28.0	22.0

## 5 . 製品(商品)在庫

製品（商品）在庫判断D.I.（不足 - 過大）は、卸売業で 50.0と23.3ポイント悪化となりましたが、製造業で 6.3と6.8ポイント、小売業で 15.1と0.9ポイントそれぞれ改善となりました。

製造業は在庫不足と感じている割合が上昇しました。卸売業は過大感が大幅上昇しました。一方、小売業は適正感が上昇しました。

製品(商品)在庫D I



製品(商品)在庫

(%)

業種	H21年1月～3月(前期)				H21年4月～6月(今期)			
	不足	適正	過大	D I	不足	適正	過大	D I
製造業	4.3	78.3	17.4	13.1	8.3	77.1	14.6	6.3
卸売業	13.3	46.7	40.0	26.7	8.3	33.3	58.3	50.0
小売業	14.0	56.0	30.0	16.0	5.7	73.6	20.8	15.1

## 6. 設備投資

設備投資は今期「行った」とする割合は19.2%と前期に比べ3.1ポイント上昇しました。

今期の投資目的としては、「機械・設備の新・増設」が9件と最も多く、続いて「車輛」が8件、「機械・設備の更改」が7件、「事業用土地・建物」と「事務機器」が4件、「その他」3件の順となっています。

来期に設備投資を「行う」とする割合は12.1%と今期より7.1ポイント低下する見込みです。

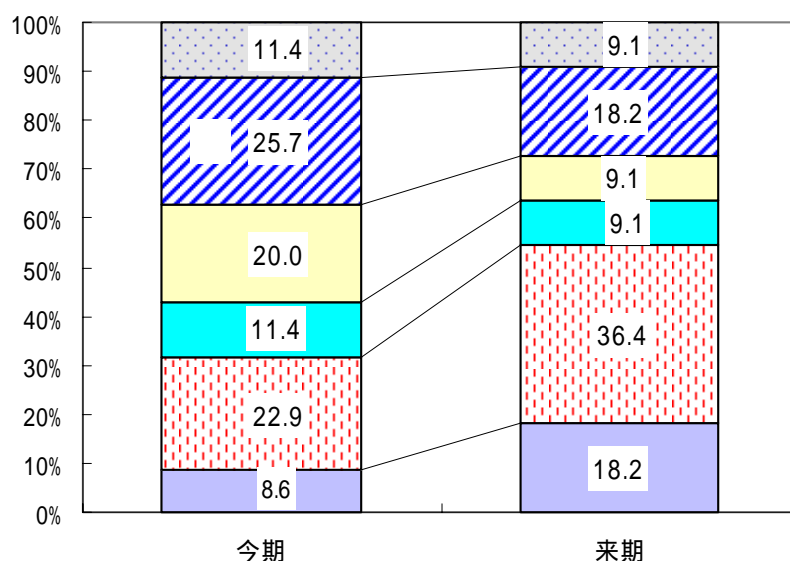
設備投資

(%)

業種	H21年1月～3月(前期)		H21年4月～6月(今期)		これから3ヵ月間の見通し	
	行った	行わなかった	行った	行わなかった	行う	行わない
製造業	17.0	83.0	18.5	81.5	9.3	90.7
卸売業	6.7	93.3	8.3	91.7	16.7	83.3
小売業	12.0	88.0	14.8	85.2	7.4	92.6
飲食業	16.7	83.3	27.3	72.7	0.0	100.0
サービス業	20.0	80.0	38.5	61.5	30.8	69.2
建設業	22.2	77.8	18.5	81.5	14.8	85.2
不動産業	20.0	80.0	33.3	66.7	33.3	66.7
農業	33.3	66.7	20.0	80.0	20.0	80.0
全業種	16.1	83.9	19.2	80.8	12.1	87.9

投資目的

区分	H21年4月～6月(今期)		これから3ヵ月間の見通し	
	件数	割合	件数	割合
事業用土地・建物	4	11.4	2	9.1
機械・設備の新・増設	9	25.7	4	18.2
機械・設備の更改	7	20.0	2	9.1
事務機器	4	11.4	2	9.1
車輛	8	22.9	8	36.4
その他	3	8.6	4	18.2
合計	35	100.0	22	100.0



## 7. 経営上の問題点

経営上の問題点として、売上の停滞・減少とする回答割合が62.1%と最も多く、次に利幅の縮小が13.7%、その他8.8%、販売価格の不安定4.9%、販売競争激化3.8%と続き、景気見通しは依然低迷している事を示しています。

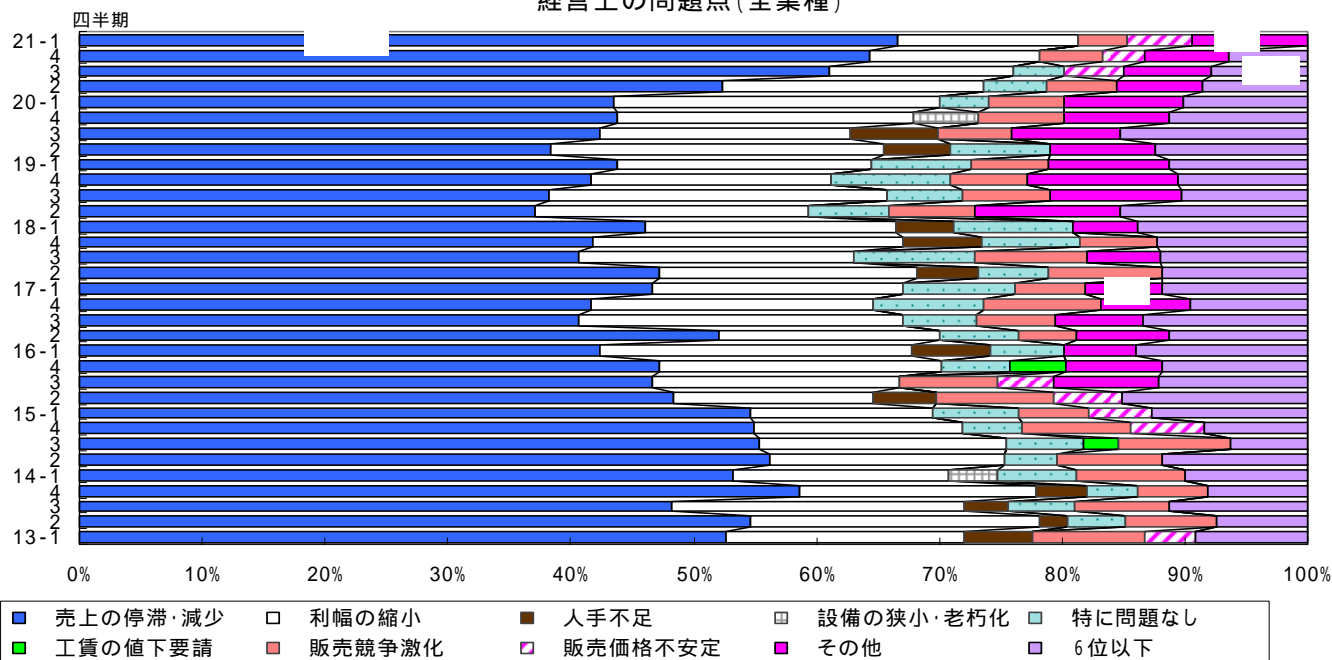
今期も1、2、3位に順位の変動はありませんでした。内容としては、1位の「売上の停滞・減少」は62.1%（前期より2.3ポイント減少）と全業種で1位、また2位の「利幅の縮小」は13.7%（前期より0.1ポイント減少）と全業種で2位となっており、いずれも依然深刻な問題となっています。

経営上の問題点

(%)

業種	1位	2位	3位	4位	5位
製造業	売上の停滞・減少 70.4	利幅の縮小 14.8	販売価格の不安定 3.7	その他 3.7	設備狭小・老朽化 1.9
卸売業	売上の停滞・減少 66.7	利幅の縮小 8.3	人手不足 8.3	販売競争激化 8.3	問題なし 8.3
小売業	売上の停滞・減少 55.6	利幅の縮小 13.0	販売価格の不安定 13.0	販売競争激化 7.4	設備狭小・老朽化 3.7
飲食業	売上の停滞・減少 63.6	その他 27.3	利幅の縮小 9.1		
サービス業	売上の停滞・減少 61.5	利幅の縮小 15.4	設備狭小・老朽化 7.7	問題なし 7.7	その他 7.7
建設業	売上の停滞・減少 59.3	その他 22.2	利幅の縮小 18.5		
不動産業	売上の停滞・減少 50.0	その他 33.3	販売競争激化 16.7		
農業	売上の停滞・減少 60.0	利幅の縮小 20.0	その他 20.0		
全業種	売上の停滞・減少 62.1	利幅の縮小 13.7	その他 8.8	販売価格の不安定 4.9	販売競争激化 3.8

経営上の問題点(全業種)



(%)

区分	18-1	2	3	4	19-1	2	3	4	20-1	2	3	4	21-1
売上の停滞・減少	46.1	37.1	38.1	40.0	43.8	38.4	42.3	43.9	43.5	52.0	61.1	64.4	62.1
利幅の縮小	20.4	22.4	27.4	18.8	20.6	27.0	20.3	24.1	26.6	21.1	15.0	13.8	13.7
その他	5.4	11.8	10.7	11.8	9.8	8.6	8.8	8.6	9.6	6.9	7.2	6.9	8.8
販売価格の不安定	9.6	6.5	6.0	9.4	8.2	8.1	-	-	-	-	4.8	3.4	4.9
販売競争激化	-	7.1	7.1	5.9	6.2	-	6.0	7.0	6.2	5.7	-	5.2	3.8
設備の狭小・老朽化	-	-	-	-	-	-	-	5.3	-	-	-	-	-
特に問題なし	-	-	-	-	-	-	-	-	4.0	5.1	4.2	-	-
人手不足	4.8	-	-	-	-	5.4	7.1	-	-	-	-	-	-
工賃の値下要請	-	-	-	-	-	-	-	-	-	-	-	-	-

「-」は6位以下を示しています。

## 8. 業況の回復時期

業況の回復時期は、「平成22年4～9月」が6.6%と最も多く、次いで「平成21年10～12月」が4.9%となっております。

しかし「わからない」との回答が81.3%と最も多く、依然不透明感は強いものがあります。

業況の回復時期

(先、%)

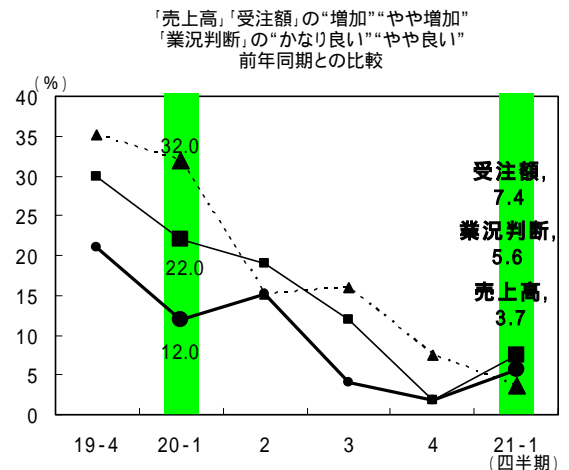
業種	回答企業数	すでに回復	平成21年7～9月	10～12月	平成22年1～3月	4～9月	10月以降	わからない
製造業	54	1.9	0.0	11.1	1.9	3.7	3.7	77.8
卸売業	12	0.0	0.0	0.0	0.0	8.3	0.0	91.7
小売業	54	1.9	1.9	1.9	0.0	9.3	9.3	75.9
飲食業	11	0.0	0.0	0.0	0.0	9.1	0.0	90.9
サービス業	13	0.0	0.0	0.0	7.7	7.7	0.0	84.6
建設業	27	0.0	0.0	3.7	0.0	7.4	3.7	85.2
不動産業	6	0.0	0.0	16.7	0.0	0.0	0.0	83.3
農業	5	0.0	0.0	0.0	0.0	0.0	0.0	100.0
全業種	182	1.1	0.5	4.9	1.1	6.6	4.4	81.3

## 補足調査

製造業、小売業について「売上高」「受注額」「業況判断」の前年同期(第1四半期)との比較調査を每期実施しております。

製造業の「売上高」では、前年同期(回答数50先)は“増加”“やや増加”の回答が32.0%(16先)に対し、今期(回答数54先)は3.7%(2先)と28.3ポイント減少、「受注額」では同様22.0%(11先)に対し、7.4%(4先)と14.6ポイント減少となっております。「業況判断」では前年同期は“かなり良い”“やや良い”が12.0%(6先)に対して、今期は5.6%(3先)と6.4ポイント減少となっております。

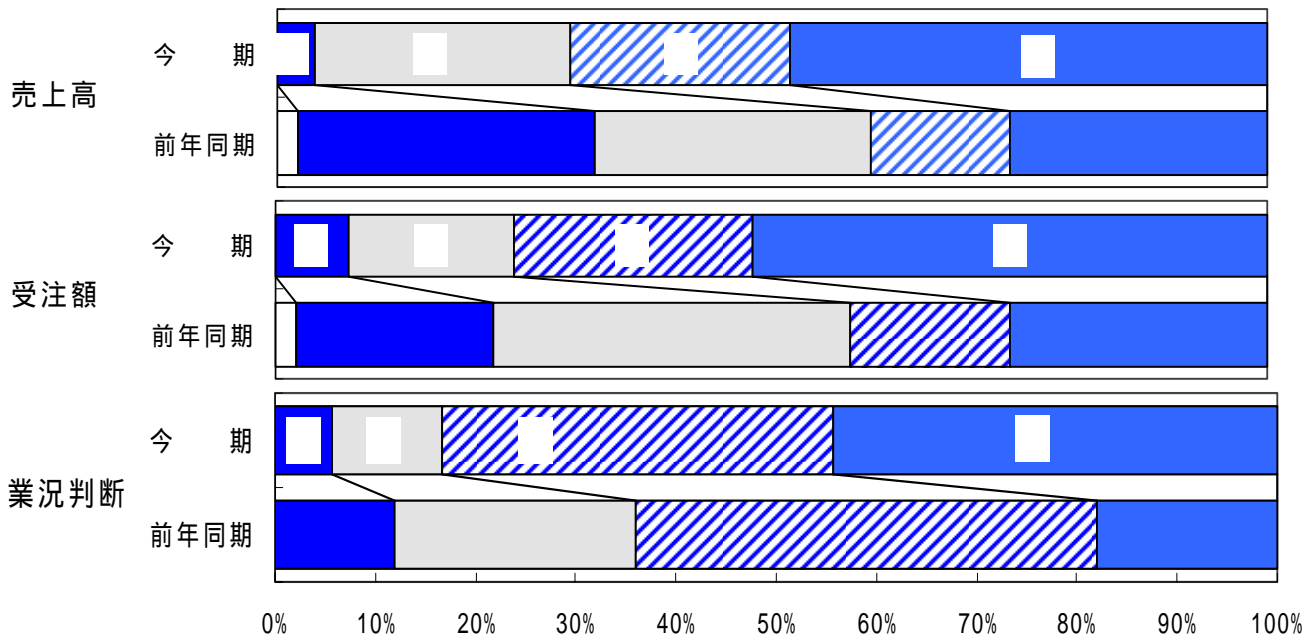
製造業は「業況判断」「売上高」「受注額」でそれぞれ今期ポイントが減少しています。



<製造業>

(先、%)

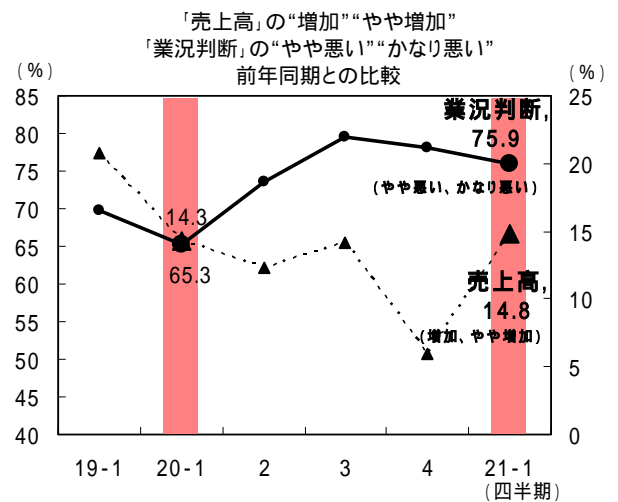
区分	売上高		受注額		区分	業況判断	
	20年4～6月	21年4～6月	20年4～6月	21年4～6月		20年4～6月	21年4～6月
増加	1	2.0	0	0.0	かなり良い	0	0.0
やや増加	15	30.0	2	3.7	やや良い	6	12.0
変らず	14	28.0	14	25.9	良くも悪くもない	12	24.0
やや減少	7	14.0	12	22.2	やや悪い	23	46.0
減少	13	26.0	26	48.1	かなり悪い	9	18.0
合計	50	100.0	54	100.0	合計	50	100.0



小売業の「売上高」では前年同期（回答数49先）は“増加”“やや増加”の割合が14.3%（7先）に対し、今期（回答数54先）は14.8%（8先）と0.5ポイント増加となっています。

「業況判断」では“やや悪い”“かなり悪い”が65.3%（32先）であったのに対し、今期は75.9%（41先）と前年同期に比べ10.6ポイント増加となっています。

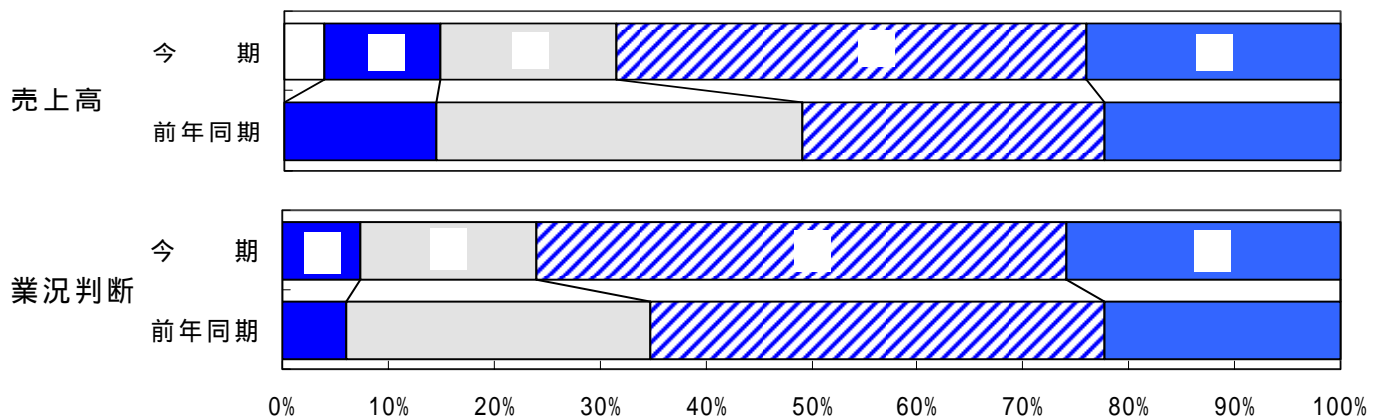
小売業の業況改善に見通しが立たないことから、依然として、地域内における個人消費の停滞感がうかがえます。



<小売業>

(先、%)

区分	売上高				区分	業況判断			
	20年4~6月		21年4~6月			20年4~6月		21年4~6月	
増加	0	0.0	2	3.7	かなり良い	0	0.0	0	0.0
やや増加	7	14.3	6	11.1	やや良い	3	6.1	4	7.4
変わらず	17	34.7	9	16.7	良くも悪くもない	14	28.6	9	16.7
やや減少	14	28.6	24	44.4	やや悪い	21	42.9	27	50.0
減少	11	22.4	13	24.1	かなり悪い	11	22.4	14	25.9
合計	49	100.0	54	100.0	合計	49	100.0	54	100.0



## 有効求人倍率について

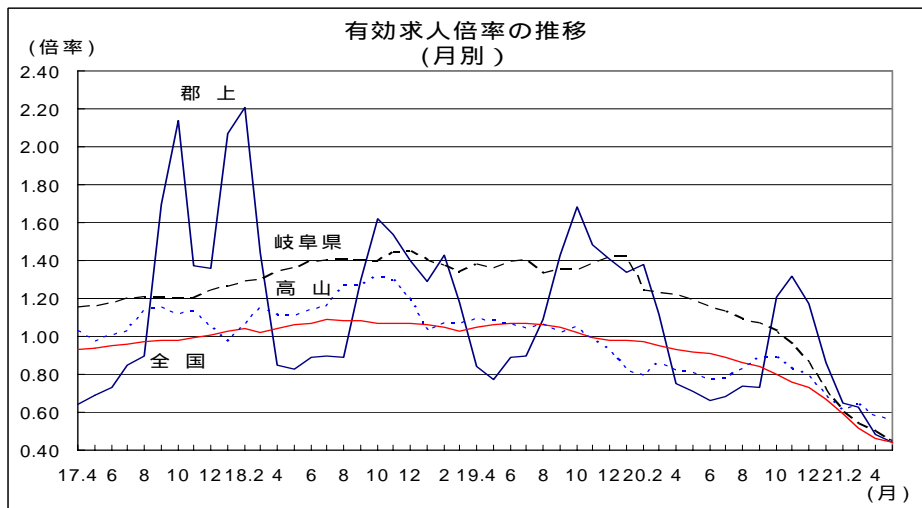
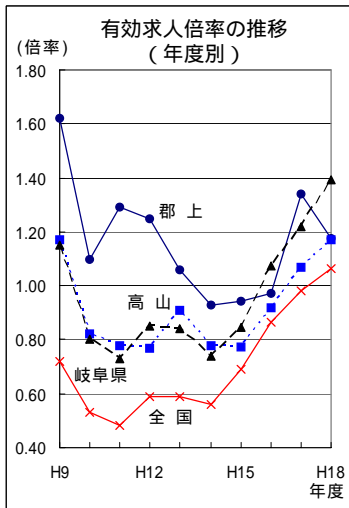
関公共職業安定所岐阜八幡出張所(郡上市)、高山の公共職業安定所のご協力を得て、有効求人倍率(学卒を除きパートを含む)を掲載いたしております。

岐阜八幡管内の5月の有効求人倍率は、0.44倍で前月比0.04ポイント減少、前年同月比で0.27ポイント減少となりました。新規求人数は329人、前年同月比88人減となりました。高山管内の5月の同倍率は0.56倍で、前月比0.02ポイント減少、前年同月比0.25ポイント減少となりました。新規求人数は741人、前年同月比91人減となりました。

また、全国および岐阜県の5月の有効求人倍率は、全国が前月比0.02ポイント減少の0.44倍、岐阜県は前月比0.05ポイント減少の0.45倍となりました。

(資料提供:関公共職業安定所岐阜八幡出張所、高山公共職業安定所)

$$\text{有効求人倍率} = \frac{\text{月間有効求人数}}{\text{月間有効求職者数}}$$



年度別有効求人倍率

区分	H11年度	H12年度	H13年度	H14年度	H15年度	H16年度	H17年度	H18年度	H19年度	H20年度
郡上	1.29	1.25	1.06	0.93	0.94	0.97	1.33	1.78	1.19	0.78
高山	0.78	1.00	0.90	0.77	0.77	0.92	1.07	1.17	0.98	0.78
岐阜県	0.74	0.89	0.78	0.74	0.84	1.07	1.21	1.39	1.35	0.96
全国	0.49	0.62	0.56	0.56	0.69	0.86	0.99	1.06	1.02	0.79

有効求人倍率

区分	19.4	5	6	7	8	9	10	11	12	20.1	2	3
郡上	0.84	0.77	0.89	0.90	1.09	1.43	1.68	1.48	1.41	1.34	1.38	1.12
高山	1.09	1.08	1.06	1.04	1.06	1.02	1.05	0.98	0.93	0.82	0.79	0.86
岐阜県	1.38	1.36	1.39	1.40	1.33	1.35	1.35	1.38	1.42	1.42	1.24	1.23
全国	1.05	1.06	1.07	1.07	1.06	1.05	1.02	0.99	0.98	0.98	0.97	0.95

区分	20.4	5	6	7	8	9	10	11	12	21.1	2	3
郡上	0.75	0.71	0.66	0.68	0.74	0.73	1.21	1.32	1.17	0.86	0.65	0.63
高山	0.82	0.81	0.77	0.78	0.83	0.89	0.89	0.83	0.79	0.69	0.61	0.64
岐阜県	1.22	1.19	1.15	1.13	1.09	1.07	1.03	0.96	0.86	0.72	0.60	0.54
全国	0.93	0.92	0.91	0.89	0.86	0.84	0.80	0.76	0.73	0.67	0.59	0.52

区分	21.4	5
郡上	0.48	0.44
高山	0.58	0.56
岐阜県	0.50	0.45
全国	0.46	0.44